

**ZESTAWIENIE NIEZBĘDNEGO SPRZĘTU W ZAKRESIE INSTALACJI ALARMOWEJ/
MONITORINGU I TELETECHNICZNEJ**

LP	TYP	JM	ILOŚĆ	Wymagania minimalne
1	Zewnętrzna kamera z podczerwienią	szt.	2	Minimum 25 kl/s w natywnej, rozdzielczości HD, Kompresja obrazu: H.264/H265, Mechaniczny filtr podczerwieni, Obudowa: Metalowa IP66, Czulość: min 0.1 lux, AGC, BLC
2	Wewnętrzna kamera z podczerwienią	szt.	2	Minimum 25 kl/s w natywnej, rozdzielczości HD, Kompresja obrazu: H.264/H265, Mechaniczny filtr podczerwieni, Obudowa: wandaloodporna, Czulość: min 0.1 lux, AGC, BLC
3	Rejestrator 4-kanalowy	szt.	1	RJ-45, HDMI, HDD min. 2TB, Rozdzielczość nagrywania: min.HD, obsługa kamer IP
4	Dysk twardy	szt.	1	Pojemność: 2TB, zastosowanie do pracy ciąglej (przystosowany do pracy w rejestratorach monitoringu) SATA 3, Wielkość: 3.5"
5	Zasilacz do kamer	szt.	4	standard IEEE 802.3af
6	Szafa RACK	szt.	1	Typ szafy: Wisząca, Materiał: Stal, Obciążenie statyczne: 60 kg, Wysokość: min: 6U
7	Listwa zasilająca do szafy RACK	szt.	2	Montaż na szafie RACK, Włącznik, (min 6 gniazdek)
8	Półka do szafy RACK	szt.	1	Montaż na szafie RACK
9	Centrala alarmowa	szt.	1	Ilość wejść:8, Ilość wyjść: 4, Certyfikat EN50131: Grade 2, Parametry linii: NO, NC, EOL, 2EOL/NO, 2EOL/NC
10	Manipulator	szt.	1	LCD




11	Czujnik ruchu	szt.	6	Mikroprocesorowa czujka ruchu PIR, strefa podejścia, funkcję kompensacji temperatury, regulacja czułości, styk sabotażowy
12	Obudowa	szt.	1	Styk sabotażowy, miejsce na akumulator, miejsce na transformator
13	Zasilacz do centrali alarmowej	szt.	1	Moc: 40 VA, Wbudowany bezpiecznik, napięcie sieciowe (230V AC)
14	Sygnalizator	szt.	1	wewnętrzny, optyczno-akustyczny, Natężenie dźwięku: 120 dB
15	Sygnalizator	szt.	1	zewewnętrzny, optyczno-akustyczny, Natężenie dźwięku: 120 dB, akumulator 12V
16	Przewód	m	300	YTDY 6x0.5
17	Przewód	m	300	FTP cat 6
18	Akumulator	szt.	1	12V, do centrali alarmowej
19	Moduł powiadamiania	szt.	1	Podłączenie do stacji monitorowania, GSM
20	Przełącznik (switch	szt.	1	Przełącznik (switch) 24 porty x 1 Gb przystosowany do montażu w szafie RACK
21	Gniazdka komputerowe	sz	8	Gniazdka komputerowe przystosowane do pracy w sieci 1Gb

Z-ca DYREKTORA
Ośrodka Pomocy Społecznej
mgr Teresa Boc



Miejski Zarząd Nieruchomości
ul. 1 Maja 55
Jastrzębie-Zdrój

Dział Eksploatacyjno-Techniczny
ul. Dworcowa 17 F. 44-330 Jastrzębie-Zdrój
tel. 32 4763 633; 32 4752 597

KONCEPCJA LOKALU UŻYTKOWEGO przeznaczonego na placówkę wsparcia dziennego

Adres:
ul. Dunikowskiego 5-7
Jastrzębie-Zdrój

maj 2017

opracował:
Karol Janiszewski
Dział Eksploatacyjno-Techniczny

Dział
Eksploatacyjno-Techniczny
Karol Janiszewski

fa

Placówka wsparcia dziennego w lokalu przy ul. Dunikowskiego 5-7 w Jastrzębiu-Zdroju.

PRZEDMIOT OPRACOWANIA:

Przedmiotem opracowania jest koncepcja utworzenia placówki wsparcia dziennego w lokalu przy ul. Dunikowskiego 5-7 w Jastrzębiu-Zdroju.

ZESTAWIENIE POWIERZCHNI:

Piwnica:

• pom. 0.1.	komunikacja	21,90m ² ;	
• pom. 0.2.	WC/personel	3,26m ² ;	
• pom. 0.3.	magazyn	1,80m ² ;	
			Piwnica RAZEM: 26,96m ²

Parter:

• pom. 1.1.	pom. pobytu dzieci	48,82m ² ;	
• pom. 1.2.	gabinet	10,06m ² ;	
• pom. 1.3.	WC	2,26m ² ;	
• pom. 1.4.	WC/niepelnospr.	3,24m ² ;	
• pom. 1.5	komunikacja/szatnia	11,84m ² ;	
•	schody	3,92m ² ;	
			Parter RAZEM: 80,14m²

RAZEM: 107,10m²

Opis ogólny:

Budynek w którym przewiduje się utworzenie placówki wsparcia dziennego, jest budynkiem wielorodzinnym 3-kondygnacyjnym. Lokal położony jest na parterze budynku, posiada dwa wyjścia po obu stronach budynku, wyjścia prowadzą bezpośrednio na zewnątrz budynku.

Przewiduje się, że lokal będzie użytkowany przez nie więcej niż 30 dzieci w tym samym czasie w zakresie wiekowym od 4-17 lat oraz 2 osoby dorosłe /personel/.

W lokalu przewiduje się wykonanie remontu wraz z podziałem pomieszczeń /wg załączonych rysunków/.

Parter:

Pomieszczenie 1.1 o powierzchni 48,82m² planowane jest jako pomieszczenie przeznaczone na pobyt dzieci /stanowiska komputerowe, biurka itp./.

W istniejącym pomieszczeniu 1.2 planowane jest wydzielenie:

- dwóch sanitariatów w tym jeden /dostosowany do potrzeb osób niepełnosprawnych/.
- gabinetu wyposażonego w biurka, szafki na dokumentację. Gabinet dostosowany będzie do pracy indywidualnej z dziećmi.
- miejsca do przechowywania odzieży wierzchniej osób przebywających w placówce.

Wysokość pomieszczeń przed wykonaniem remontu 3.35m. Po wykonaniu remontu przewiduje się wysokość pomieszczeń na parterze nie mniejszą niż 2.5m

Piwnica:

W piwnicy planowane są pomieszczenia WC, magazynu /środki czystości i inne/, a także wydzielenie miejsca z ujęciem wody. Pomieszczenia piwniczne dostępne są bezpośrednio z lokalu i wykorzystywane będą tylko przez personel.

pa

Opis planowanych prac remontowych.

Posadzki

Ułożenie płytek gresowych we wszystkich pomieszczeniach w lokalu;

Ściany

Wykonanie gładzi gipsowych i pomalowanie farbą emulsyjną akrylową; w pomieszczeniach sanitarnych oraz we wnęce przy ujęciu wody w piwnicy należy ułożyć glazurę do wysokości min. 2m.

Sufity

Wykonanie sufitów podwieszanych z płyt gipsowo – kartonowych GKF 12,5 mm (w pomieszczeniach mokrych płyty wodoodporne) mocowane do konstrukcji stropu na ruszcie systemowym kotwami stalowymi. Sufity wykończone gładzią gipsową i malowane farbą emulsyjną akrylową.

Stolarka okienna i drzwiowa

Istniejąca stolarka okienna z PCV wyposażona w nawiewniki ciśnieniowe.

Istniejące drzwi zewnętrzne aluminiowe o szerokości 90cm oraz drzwi stalowe o szerokości 100cm w świetle ościeżnicy. Drzwi wewnętrzne typowe, z płyty otworowej, pełne. Drzwi do łazienek wyposażone w kratki wentylacyjne o min. pow. 0,022m². Drzwi do gabinetu /pom 1.2./ wyposażone w samozamykacz.

Instalacje

Instalacje sanitarne

- Woda – wewnętrzna instalacja wodociągowa – rury z tworzyw sztucznych, do przyłącza wodociągowego lokalu.
- Kanalizacja sanitarna – wewnętrzna instalacja kanalizacyjna z PCV.
- Ogrzewanie – grzejniki aluminiowe żeberkowe. Obudowa grzejników przed bezpośrednim kontaktem przez dzieci. W pomieszczeniach sanitarnych montaż grzejników łazienkowych /suszarkowych/.
- W pomieszczeniu WC dla osób niepełnosprawnych należy zabudować urządzenia /miskę ustępową i umywalkę/ oraz uchwyty dla osób niepełnosprawnych.

Instalacje elektryczne

Wewnętrzna instalacja elektryczna – przewody YDY, typowe gniazda i włączniki. Oświetlenie o parametrach zgodnych z wymaganiami polskiej normy dotyczącej oświetlenia we wnętrzach lub równoważne.

Wszystkie prace związane z wykonaniem tych instalacji należy powierzyć osobom posiadającym odpowiednie kwalifikacje i uprawnienia!

Wentylacja

Nawiew do wszystkich pomieszczeń odbywać się będzie poprzez typowe otwory w drzwiach wejściowych. Dodatkowo we wszystkich oknach zamontowane są nawiewniki ciśnieniowe. Wspomaganie wywiewu w pomieszczeniach sanitarnych odbywać się będzie poprzez wentylatory łazienkowe z hydrostatem regulowanym z wbudowanym wyłącznikiem opóźniającym. Wentylatory należy montować w kratce wentylacji grawitacyjnej. Wentylatory uruchamiane będą przez zapalenie światła. Drzwi łazienkowe należy wyposażać w kratki wentylacyjne o min. pow. 0,022m².

Pozostałe pomieszczenia wentylowane będą przez wentylację grawitacyjną.

Warunki ochrony przeciwpożarowej

Budynek w którym ma być prowadzona placówka jest obiektem wielorodzinnym kat. zagrożenia ludzi ZL IV. Adaptowana część stanowi jedną strefę wraz z budynkiem.

Zgodnie z § 2. pkt 2. spełnione są następujące warunki:

- 1) lokal jest użytkowany przez nie więcej niż 30 dzieci w tym samym czasie; - *warunek spełniony*
- 2) lokal stanowi zwarty zespół przylegających do siebie i powiązanych funkcjonalnie pomieszczeń przeznaczonych do celów prowadzenia placówki; ; - *warunek spełniony*
- 3) lokal znajduje się w strefie pożarowej wykonanej z elementów nierozprzestrzeniających ognia; ; - *warunek spełniony*
- 4) lokal posiada co najmniej dwa wyjścia na zewnątrz, przy czym jednym z nich są drzwi wyjściowe z lokalu, a drugim inne drzwi lub okno umożliwiające wyjście w sposób bezpieczny bezpośrednio na otwartą przestrzeń; ; - *warunek spełniony*
- 5) przejście ewakuacyjne do wyjść, o których mowa w pkt 4, prowadzi przez nie więcej niż dwa pomieszczenia lokalu i posiada długość nieprzekraczającą 40 m; ; - *warunek spełniony*
- 6) lokal jest wyposażony w gaśnice zgodnie z wymaganiami określonymi w przepisach dotyczących ochrony przeciwpożarowej budynków, innych obiektów budowlanych i terenów, niezależnie od gaśnic zastosowanych w strefie pożarowej, w której znajduje się lokal; do wyposażenia lokalu stosuje się gaśnice o skuteczności gaśniczej co najmniej 21A; - *warunek spełniony*
- 7) występujące w lokalu i obszarze dróg ewakuacyjnych z lokalu elementy wykończenia wnętrz i wyposażenia stałego spełniają następujące warunki:
 - a) stałe elementy wyposażenia i wystroju wnętrz oraz okładziny ścienne i wykładziny podłogowe są co najmniej trudno zapalne . - *warunek spełniony*
 - b) okładziny sufitów oraz sufity podwieszane są wykonane z materiałów niepalnych lub niezapalnych, niekapiących i nieodpadających pod wpływem ognia; - *warunek spełniony*
- 8) w strefie pożarowej, w której znajduje się lokal, nie występują inne lokale, w których są prowadzone placówki wsparcia dziennego; - *warunek spełniony*
- 9) w lokalu i na drogach ewakuacyjnych prowadzących z lokalu na zewnątrz budynku nie występują warunki techniczne będące podstawą do uznania budynku za zagrażający życiu ludzi, w odniesieniu do wymagań określonych dla kategorii zagrożenia ludzi ZL III, oraz są spełnione wymagania określone w przepisach dotyczących ochrony przeciwpożarowej budynków, innych obiektów budowlanych i terenów, odnoszące się do tej kategorii - *warunek spełniony*
- 10) drogi ewakuacyjne z lokalu posiadają obudowę o klasie odporności ogniowej co najmniej EI 15, a wyjścia z pomieszczeń na te drogi są zamykane drzwiami; wymaganie dotyczące klasy odporności ogniowej nie dotyczy przypadków, w których z lokalu zapewniono dwie drogi ewakuacyjne, które się nie pokrywają ani nie krzyżują; - *warunek spełniony*
- 12) na drodze ewakuacyjnej nie występują schody ze stopniami zabiegowymi, jeżeli schody te są jedyną drogą ewakuacyjną; - *warunek spełniony*
- 13) biegi i spoczniki schodów oraz pochylnie służące do ewakuacji z lokalu są wykonane z materiałów niepalnych i mają klasę odporności ogniowej co najmniej R 30. - *warunek spełniony*

UWAGA

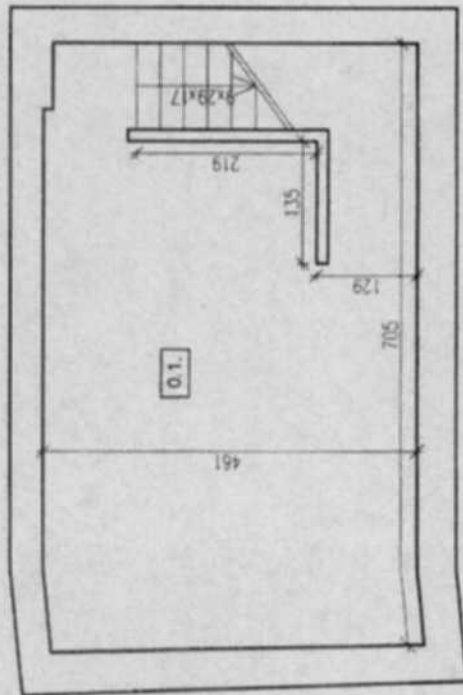
Przy zastosowaniu materiałów i technologii należy stosować się do zaleceń producentów.

Wszystkie prace należy wykonać zgodnie ze sztuką budowlaną i aktualnie obowiązującymi normami i przepisami.

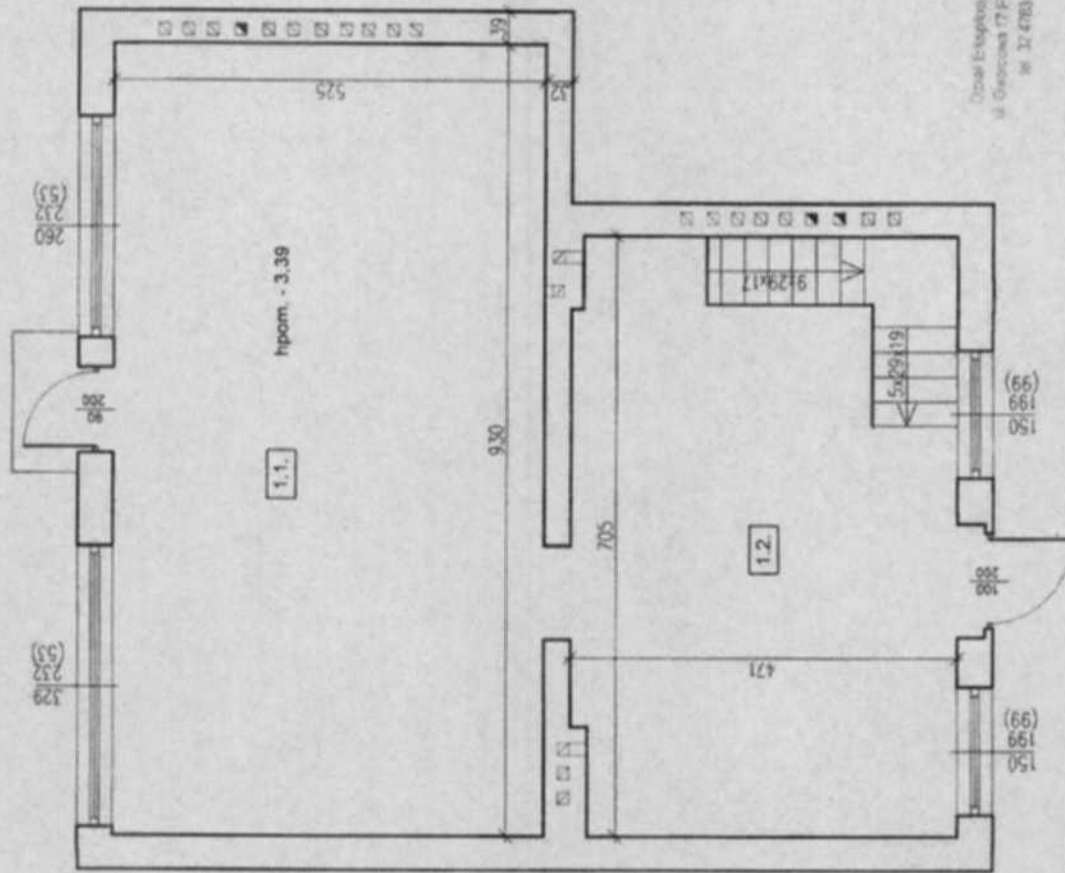
Opracował:
Karol Janiszewski

Biuro
Instytut Techniczny
Karol Janiszewski

rzut piwnic



rzut parteru



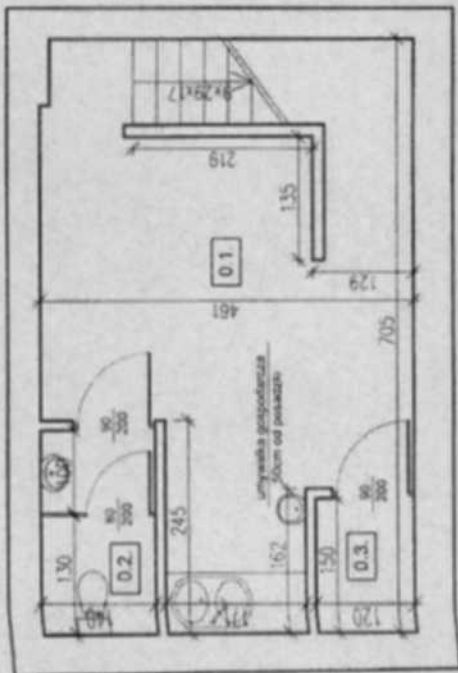
0.1.	Pom. piwniczne 27.89m ² wylewka cementowa
1.1.	Pomieszczenie 48.82m ² wylewka cementowa
1.2.	Pomieszczenie 28.89m ² wylewka cementowa
	schody 3.52m ² wylewka cementowa

Biuro Inżynierskie/Inżynierski
ul. Gopocowa 17 P 14-033 Jastrzębie-Zdrój
tel. 4703 833 31 4702 597

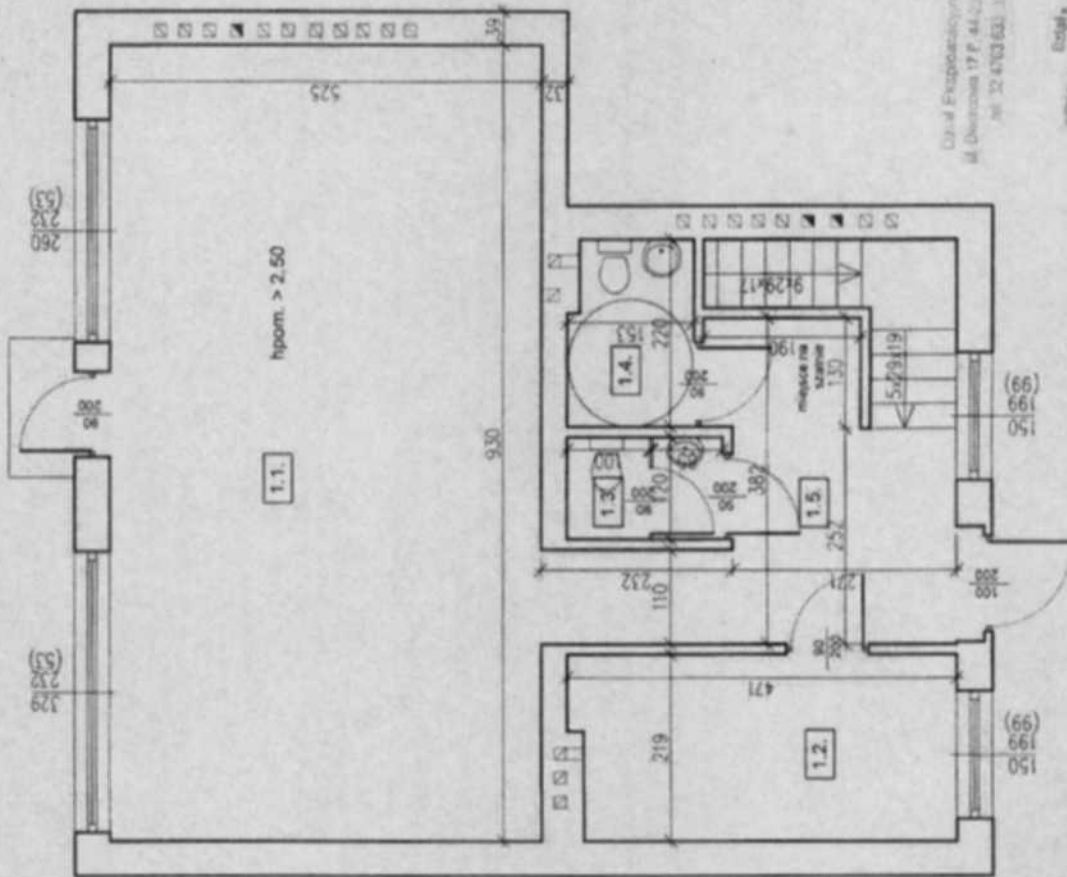
Biuro
Inżynierskie/Inżynierski
Zdzisław Jastrzębski

TEMAT: KONCEPCJA LOKALU UŻYTKOWEGO		Przeznaczenie: przeznaczonego na placówkę wsparcia drobnego	
INWESTOR:	Miejski Zarząd Nieruchomości ul. 1 Maja 55, Jastrzębie-Zdrój	adres:	ul. Dąbrowskiego 5-7, Jastrzębie-Zdrój
Typ rysunku:	stan istniejący	opracował: Inż. Dariusz Janusz	data: maj 2017r.
		Projektant:	1

rzut piwnic



rzut parteru



0.1.	komunikacja	21,90m ² płytki gresowe
0.2.	WC dla personelu	3,25m ² płytki gresowe
0.3.	S.M. podręczny	1,80m ² płytki gresowe

1.1.	Pom. pobytu dzieci	48,82m ² płytki gresowe
1.2.	Gabinet	10,05m ² płytki gresowe
1.3.	WC	2,26m ² płytki gresowe
1.4.	WC niepełnospr.	3,24m ² płytki gresowe
1.5.	szatnia+komunikacja	11,84m ² płytki gresowe
	schody	3,92m ² płytki gresowe

Przebieg grzejnicowy
10cm od posadzki

Przebieg grzejnicowy
10cm od posadzki

Przebieg grzejnicowy
10cm od posadzki

Przebieg grzejnicowy
10cm od posadzki

Biuro Projektowe Architektura
ul. Dąbrowska 17 P. 44-200 Jastrzębie-Zdrój
tel. 72 4703 603, 72 4702 597

Biuro
projektowania
Krzysztof Jastrzębski

TEMAT:		KONCEPCJA LOKALU UŻYTKOWEGO	
INWESTOR:		przeznaczony na placówkę wsparcia dziennego	
Etykiety:		ul. Dąbrowskiego 5-7, Jastrzębie-Zdrój	
projektowany		sztab	
autor		mgr inż. Adam Bonawit	
data		maj 2017r.	
numer		2	

pa